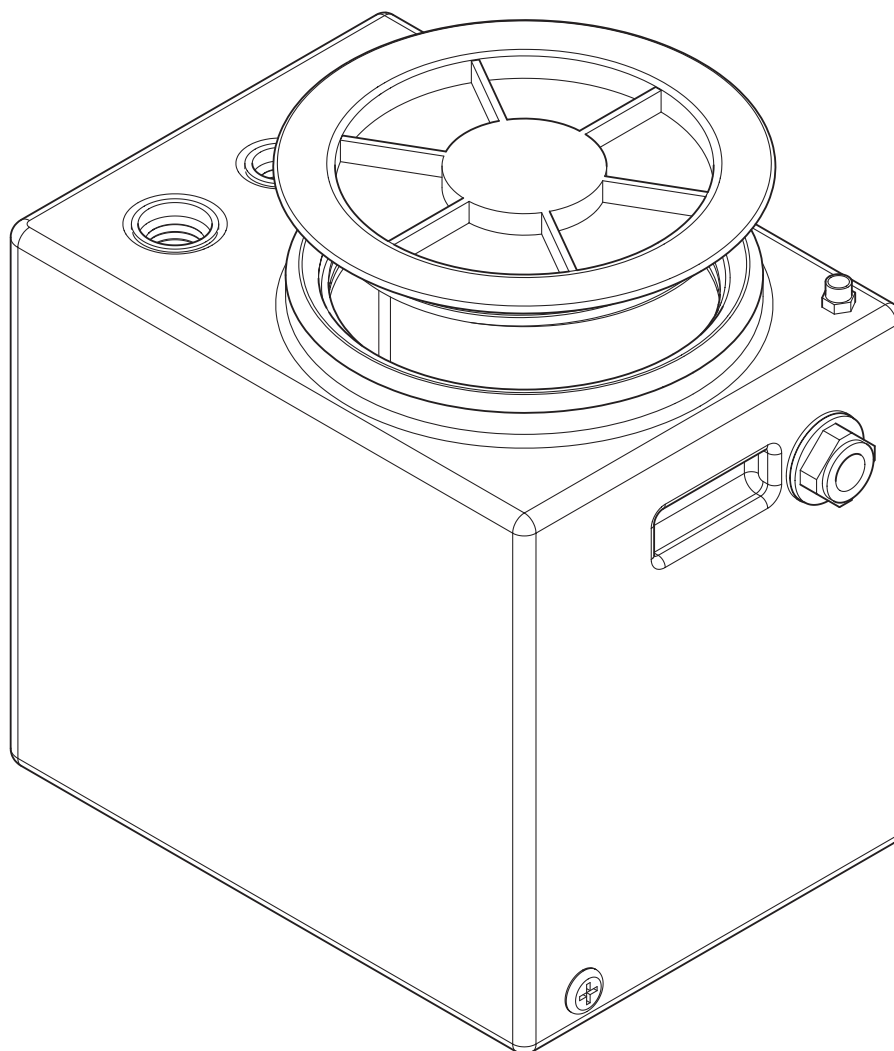


# Vuilwater-Units

Bedienings- en bedrijfsvoorschriften  
serie: Vuilwater-Unit VUN1



## Inhoudsopgave

|           |   |    |
|-----------|---|----|
| <b>1</b>  | <b>Inleiding</b>  |    |
| 1.1       | Voorwoord.....  | 3  |
| 1.2       | Pictogrammen en symbolen .....                            | 3  |
| <b>2</b>  | <b>Identificatie, service en technische ondersteuning</b> |    |
| 2.1       | Identificatie, service en technische ondersteuning .....  | 4  |
| 2.2       | Aanvullende documentatie.....                             | 4  |
| <b>3</b>  | <b>Garantie</b>   |    |
| 3.1       | Garantievoorwaarden .....                                 | 5  |
| <b>4</b>  | <b>Veiligheid en milieu</b>                               |    |
| 4.1       | Algemeen.....   | 6  |
| 4.2       | Gebruikers .....  | 6  |
| 4.3       | Veiligheidsvoorzieningen .....                            | 6  |
| 4.4       | Veiligheidsmaatregelen.....                               | 7  |
| 4.5       | Milieuaspecten .....                                      | 7  |
| <b>5</b>  | <b>Introductie</b>  |    |
| 5.1       | Algemeen.....   | 8  |
| 5.2       | Gebruik volgens bestemming .....                          | 8  |
| 5.3       | Werkbereik.....   | 8  |
| 5.4       | Werking.....  | 8  |
| <b>6</b>  | <b>Transport</b>  |    |
| 6.1       | Transport.....  | 10 |
| 6.2       | Opslag.....   | 10 |
| <b>7</b>  | <b>Installatie</b>  |    |
| 7.1       | Mechanische installatie.....                              | 11 |
| 7.2       | Elektrische installatie .....                             | 11 |
| 7.3       | In bedrijf stellen.....                                   | 11 |
| 7.4       | Installatie van de douche aansluiting .....               | 11 |
| <b>8</b>  | <b>Bediening</b>  |    |
| 8.1       | Bediening.....  | 14 |
| <b>9</b>  | <b>Onderhoud</b>  |    |
| 9.1       | Inleiding.....  | 15 |
| 9.2       | Vlotter reinigen.....                                     | 15 |
| 9.3       | Langdurig buiten bedrijf stellen .....                    | 15 |
| <b>10</b> | <b>Storingen</b>  |    |
| 10.1      | Storingstabel .....                                       | 16 |
| <b>11</b> | <b>Bijlagen</b>   |    |
| 11.1      | Technische gegevens .....                                 | 18 |
| 11.2      | Conformiteitsverklaring (IIA) .....                       | 19 |

# 1 Inleiding

## 1.1 Voorwoord

De handleiding bevat belangrijke informatie voor betrouwbare, juiste en efficiënte werking. Het is van cruciaal belang om de bedieningsinstructies op te volgen om betrouwbaarheid en een lange levensduur van het product te verzekeren en risico's te vermijden. De eerste hoofdstukken bevatten informatie over deze handleiding en veiligheid in het algemeen. De volgende hoofdstukken geven informatie over normaal gebruik, installatie, onderhoud en reparaties van het product. In de bijlagen staan de technische gegevens, de onderdelentekeningen en de conformiteitsverklaring(en).

- Raak vertrouwd met de inhoud.
- Volg de aanwijzingen en instructies nauwgezet.
- Wijzig nooit de volgorde van de te verrichten handelingen.
- Bewaar deze handleiding of een kopie daarvan samen met het logboek op een voor alle personeel toegankelijke, vaste plaats in de nabijheid van het product.

## 1.2 Pictogrammen en symbolen

In deze handleiding en in alle bijbehorende documentatie worden de volgende pictogrammen en symbolen gebruikt.



**WAARSCHUWING**  
Gevaar voor elektrische spanning.  
Veiligheidsaanduiding voor IEC 417 - 5036.



**WAARSCHUWING**  
Handelingen of procedures die, indien onvoorzichtig uitgevoerd, persoonlijk letsel of schade aan het product tot gevolg kunnen hebben. Algemene gevaaraanduiding voor ISO 7000-0434.



**OPMERKING**  
Wordt gebruikt voor het introduceren van veiligheidsinstructies die, indien zij niet worden opgevolgd, kunnen leiden tot schade aan het product en de functies hiervan.

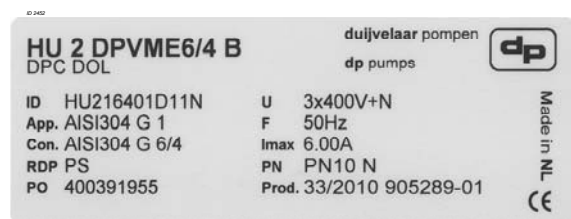


**MILIEU-INSTRUCTIE**  
Opmerkingen met betrekking tot het milieu.

## 2 Identificatie, service en technische ondersteuning

### 2.1 Identificatie, service en technische ondersteuning

De identificatiesticker vermeldt de typeserie / afmetingen, de belangrijkste bedrijfsgegevens en het serienummer. Vermeld deze gegevens (staan in de eerste twee regels op de sticker \*) in alle vragen om inlichtingen, herhalingsorders en in het bijzonder bij het bestellen van reserveonderdelen. Neem als u enige extra gegevens of instructies nodig heeft die niet in deze handleiding worden gegeven of in geval van schade contact op met het dichtstbijzijnde klantenservicecentrum van Duijvelaar Pompen.



Figuur 1: identificatie sticker

### 2.2 Aanvullende documentatie

Behalve deze handleiding is aanvullend ook de onderstaande documentatie beschikbaar:

Tabel 3: aanvullende documentatie

| Document                      | Datum/versie | Codering   |
|-------------------------------|--------------|------------|
| Algemene leveringsvoorwaarden | 10-1998      | 119 / 1998 |
| Documentatie                  | 07-2010      | 97004428   |

Tabel 1: stickerverklaring

| Aanduiding      | Betekenis                                    |
|-----------------|--|
| HU 2 DPVME6/4 B | Installatie type                             |
| DPC DOL         | Type regelaar en opstart methode             |
| ID              | Artikelnummer                                |
| App.            | Materiaal appendage en aansluitmaat          |
| Con.            | Materiaal leidingwerk en aansluitmaat        |
| RDP             | Type droogloopbeveiliging                    |
| PO              | Ordernummer                                  |
| U               | Voedingspanning installatie                  |
| F               | Frequentie installatie                       |
| Imax            | Maximale opgenomen stroom van de installatie |
| PN              | Drukklasse installatie en bouwvorm           |
| Prod.           | Productie week/jaar en nummer                |

Voor service en technische ondersteuning zijn de volgende adresgegevens beschikbaar:

Tabel 2: adres serviceafdeling

|                             |                         |
|-----------------------------|-------------------------|
| Duijvelaar Pompen           | Telefoon: 0172-48 83 66 |
| <b>Serviceafdeling</b>      | Fax: 0172-46 89 00      |
| Kalkovenweg 13              | Internet: www.dp.nl     |
| 2401 LJ Alphen aan den Rijn | E-mail: service@dp.nl   |

## 3 Garantie

### 3.1 Garantievoorwaarden

De garantieperiode wordt bepaald door de voorwaarden in uw contract of ten minste door de algemene leveringsvoorwaarden.



#### OPMERKING

**Aanpassingen of wijzigingen met betrekking tot het geleverde product zijn alleen toegestaan na overleg met de fabrikant. Originele reserveonderdelen en accessoires die door de fabrikant zijn goedgekeurd garanderen de veiligheid. Door gebruik van andere onderdelen kan iedere aansprakelijkheid van de fabrikant voor gevolgschade komen te vervallen.**



#### OPMERKING

**De garantie met betrekking tot de betrouwbare werking en veiligheid van het geleverde product is alleen geldig als het product volgens de hiervoor bedoelde toepassingen zoals deze in de onderstaande paragrafen van deze handleiding worden beschreven wordt gebruikt. De in het informatieblad genoemde limieten mogen onder geen enkele omstandigheid worden overschreden.**

De garantie vervalt als van één of meer van onderstaande punten sprake is.

- De afnemer brengt zelf wijzigingen aan.
- De afnemer voert zelf reparaties uit of laat die door derden uitvoeren.
- Het product is onoordeelkundig behandeld of onderhouden.
- Op het product zijn geen originele Duijvelaar Pompen reserveonderdelen gemonteerd.

Duijvelaar Pompen verhelpt defecten onder garantie als aan onderstaande punten voldaan wordt.

- Defecten het gevolg zijn van gebreken in het ontwerp, de materialen of de uitvoering.
- Het defect binnen de garantietermijn is gemeld.

Overige garantiebepalingen zijn opgenomen in de algemene leveringsvoorwaarden, die op verzoek beschikbaar zijn.

# 4 Veiligheid en milieu

## 4.1 Algemeen

Dit Duijvelaar Pompen product is ontwikkeld volgens de allernieuwste technologie; het is gefabriceerd met de uiterste zorg en onderworpen aan constante kwaliteitscontrole.

Duijvelaar Pompen aanvaardt geen aansprakelijkheid voor schade en letsel die veroorzaakt worden door het niet opvolgen van de voorschriften en instructies in deze handleiding. Dit geldt eveneens in gevallen van onachtzaamheid gedurende installatie, gebruik en onderhoud van het product.

Het niet opvolgen van de veiligheidsinstructies kan de veiligheid van personeel, het milieu en het product zelf in gevaar brengen. Het niet opvolgen van de veiligheidsinstructies kan ook leiden tot het verlies van alle rechten op schadeclaims.

Het niet opvolgen kan in het bijzonder leiden tot bijvoorbeeld:

- het uitvallen van belangrijke functies van het product of het systeem,
- het niet uitvoeren van voorgeschreven onderhouds- en servicewerkzaamheden,
- gevaar voor personen door elektrische, mechanische en chemische invloeden,
- gevaar voor het milieu door lekkage van gevaarlijke stoffen,
- explosies.

Afhankelijk van specifieke werkzaamheden kunnen aanvullende veiligheidsmaatregelen nodig zijn. Neem contact op met Duijvelaar Pompen als tijdens het gebruik een potentieel gevaar naar voren komt.



### OPMERKING

**De eigenaar van het product is verantwoordelijk voor de naleving van lokale veiligheidsvoorschriften en interne bedrijfsrichtlijnen.**



### OPMERKING

**Niet alleen moeten de algemene veiligheidsvoorschriften die in dit hoofdstuk over "veiligheid" worden beschreven worden opgevolgd, maar ook de veiligheidsvoorschriften die onder de specifieke koppen worden uiteengezet.**

## 4.2 Gebruikers

Alle medewerkers die betrokken zijn bij de bediening, het onderhoud, de inspectie en installatie van het product moeten volledig zijn opgeleid om de betreffende werkzaamheden uit te voeren.

Verantwoordelijkheden, vaardigheden en toezicht moeten duidelijk door de bediener worden gedefinieerd. Als de betreffende medewerker nog niet de vereiste kennis heeft, moeten hiervoor geschikte training en instructies worden aangeboden. Indien nodig kan de bediener de fabrikant / leverancier opdracht geven om deze training te verzorgen. Daarnaast is de bediener verantwoordelijk voor het verzekeren dat de verantwoordelijke medewerkers de inhoud van de bedieningsinstructies volledig hebben begrepen.

## 4.3 Veiligheidsvoorzieningen

Het product is met de grootst mogelijke zorg ontworpen. Originele onderdelen en accessoires voldoen aan de veiligheidsvoorschriften. Constructiewijzigingen of het gebruik van niet originele onderdelen kunnen leiden tot een veiligheidsrisico.



### OPMERKING

**Zorg dat het product binnen het werkbereik werkt. Alleen dan kan de goede werking van het product worden gegarandeerd.**

### 4.3.1 Labels op het product

De op het product aangebrachte pictogrammen, waarschuwingen en instructies maken deel uit van de getroffen veiligheidsvoorzieningen. De labels mogen niet worden verwijderd of afgedekt. Labels moeten gedurende de hele levensduur van het product leesbaar blijven. Vervang beschadigde labels direct.

## 4.4 Veiligheidsmaatregelen

### 4.4.1 Gedurende normaal gebruik

- Neem contact op met het lokale energiebedrijf voor vragen over elektriciteitsvoorzieningen.
- Scherm onderdelen die warm kunnen worden zodanig af, dat direct contact niet mogelijk is.

### 4.4.2 Tijdens installatie, onderhoud en reparatie

Alleen bevoegd personeel mag het systeem installeren, onderhouden, inspecteren en elektrische componenten repareren. Volg de lokale veiligheidsvoorschriften.



#### **WAARSCHUWING**

Ontkoppel altijd eerst de energietoevoer naar een installatie, voorafgaande aan installatie, onderhoud en reparatie. Beveilig deze ont koppeling.



#### **WAARSCHUWING**

Zorg ervoor dat niemand in de buurt van draaiende componenten aanwezig kan zijn bij het starten van een installatie.



#### **WAARSCHUWING**

Behandel een installatie met gevaarlijke vloeistoffen met de grootst mogelijke voorzichtigheid. Voorkom gevaar voor personen of het milieu bij het verhelpen van lekkages, het aftappen van vloeistof en het ontluchten.

## 4.5 Milieuaspecten

### 4.5.1 Algemeen

De producten van Duijvelaar Pompen zijn ontworpen om gedurende de gehele levensduur milieuvriendelijk te kunnen functioneren. Gebruik (waar van toepassing) altijd biologisch afbreekbare smeermiddelen voor het onderhoud.



#### **MILIEU-INSTRUCTIE**

Handel altijd volgens de wetten, voorschriften en instructies inzake gezondheid, veiligheid en milieu.

### 4.5.2 Ontmanteling

Ontmantel en voer het product op milieuvriendelijke wijze af. De verantwoordelijkheid hiervoor ligt bij de eigenaar.

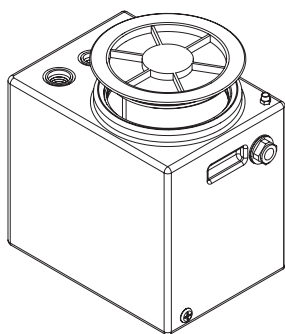


#### **MILIEU-INSTRUCTIE**

Informeer bij de plaatselijke overheid over hergebruik of milieuvriendelijke verwerking van afgedankte materialen.

# 5 Introductie

## 5.1 Algemeen



Figuur 2: Installaties van het type Vuilwater-Unit VUN1

Installaties van het type Vuilwater-Unit VUN1 worden geproduceerd door Duijvelaar Pompen.

## 5.2 Gebruik volgens bestemming

De installatie is geschikt voor het verpompen van onderstaande substanties, binnen het aangegeven werkbereik (zie "Werkbereik").

- Vuilwater met kleine vaste bestanddelen.
- Grond- of regenwater.
- Schoon of licht verontreinigd afvalwater.

Elk ander of verdergaand gebruik van de installatie is niet conform de bestemming. Duijvelaar Pompen aanvaardt geen enkele aansprakelijkheid voor hieruit voortvloeiende schade of letsel. De installatie is geproduceerd in overeenstemming met de geldende normen en richtlijnen. Gebruik de installatie uitsluitend in een technisch perfecte conditie, conform de hieronder beschreven bestemming.

Het *Gebruik volgens bestemming*, zoals vastgelegd in EN 12100-1, is het gebruik waarvoor het product volgens de opgave van de fabrikant geschikt is. Het gebruik van het product is beschreven in de beschikbare documentatie / informatie. Volg altijd de instructies op zoals beschreven in de bedienings- en bedrijfsvoorschriften. Bij twijfel moet het product gebruikt worden zoals dat blijkt uit de constructie, uitvoering en functie van het product.

## 5.3 Werkbereik

Het werkbereik van de installatie kan als volgt worden samengevat:

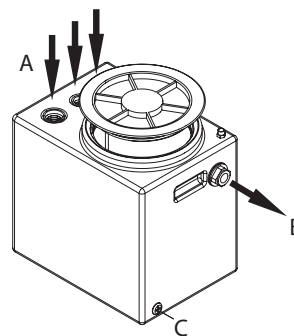
Tabel 4: Specificatie van het werkbereik

| Type pomp:                 | KN | DVV |
|----------------------------|----|-----|
| Vloeistoftemperatuur [°C]: |    |     |
| • Maximaal                 | 45 | 35  |
| • Minimaal                 | 1  | 1   |
| Vrije doorlaat pomp [mm]   | 10 | 10  |

Tabel 5: Specifieke toepassingen

| Type:               | Toepassingsgebied:  |
|---------------------|---|
| Vuilwater-Unit VUN1 | Kleine ruimtes (bijvoorbeeld een gootsteenkastje). De installatie is geheel stankdicht. |

## 5.4 Werking



- A Toevoeraansluitingen
- B Persaansluiting
- C Aftapkraan

Het reservoir is aan de bovenzijde voorzien van drie toevoeraansluitingen (A):

Tabel 6: Toevoeraansluitingen van de installatie

| Aantal | Aansluiting        |
|--------|--------------------|
| 1      | Diameter 32 mm PVC |
| 2      | Diameter 40 mm PVC |

De aansluitingen kunnen diverse functies vervullen:

- Ontluchting / beluchting.
- Toevoer van afvalwater.

Het afvalwater stroomt door een of meerdere toevoeraansluitingen het reservoir binnen. Het afvalwater verlaat het reservoir via de persaansluiting (B) onder verhoogde druk.

De in het reservoir aanwezige pomp heeft een automatische niveaubesturing die, afhankelijk van het waterniveau in het reservoir, de pomp in- en uitschakelt. De prestaties (capaciteit en de opvoerhoogte) van de unit worden bepaald door het gemonteerde pomptype.

De installatie is voorzien van de volgende ingebouwde beveiligingen:

- Een keerklep, zodat geen vloeistof (bijvoorbeeld vanuit een vaste riolaansluiting) in het reservoir terug kan stromen.
- Hoogwateralarm. Als de pomp bij een vloeistofniveau  $h$  ( $h > 145$  mm) niet door de magneetvlotter wordt ingeschakeld, dan neemt het hoogwateralarm met een vertraging van 3 seconden de in- en uitschakelfunctie over.
- Alarmtoon, die tegelijkertijd klinkt als het hoogwateralarm de functies overneemt.

# 6 Transport

## 6.1 Transport



### **WAARSCHUWING**

Til de installatie op met behulp van een hijswerktuig. Bevestig de hijskabels aan de hijsogen, daar waar die aanwezig zijn.



### **WAARSCHUWING**

Het hijsen van de installatie moet uitgevoerd worden volgens de geldende hijsrichtlijnen en mag alleen uitgevoerd worden door gekwalificeerd personeel.

1. Vervoer de installatie in de positie zoals aangegeven op het pallet of verpakking.
2. Controleer of de installatie stabiel staat.
3. Houd (wanneer aanwezig) rekening met de aanwijzingen welke zijn aangebracht op de installatie en / of verpakking.

## 6.2 Opslag

### **6.2.1 Inspectie tijdens opslag**

1. Controleer het motorhuis op beschadigingen.
2. Spoel de installatie schoon met water.
3. Bewaar de installatie in verticale positie in een vorstvrije ruimte.

### **6.2.2 Inspectie tijdens opslag**

1. Draai de waaier elke drie maanden. Dit voorkomt verkleefing van de afdichtingen.
2. Laat de installatie, na een opslagperiode van 6 maanden of langer, inspecteren alvorens deze wederom in gebruik wordt genomen.

# 7 Installatie

## 7.1 Mechanische installatie

- Haal de installatie uit de verpakking en controleer op eventuele transportschade.
- Controleer of de levering compleet is aan de hand van de bijgevoegde Verzamellijst Productie-Orders. Neem contact op met Duijvelaar Pompen indien de levering beschadigd en/of incompleet is.
- Plaats de installatie op een geschikte ondergrond.
- Controleer of de pompwaaier vrij kan draaien.
- Sluit de persaansluiting aan op het afvoersysteem van het gebouw.
- Monteer (zo mogelijk) een afsluiter aan de perszijde.



### WAARSCHUWING

Verwijder alle vaste delen uit het reservoir. Voorkom hiermee dat deze door de pomp kunnen worden aangezogen en daardoor de pomp beschadigen.



### WAARSCHUWING

Zorg ervoor dat eventueel vrijkomend lekwater geen schade kan aanrichten.

## 7.2 Elektrische installatie



### WAARSCHUWING

Het elektrisch aansluiten van de installatie is voorbehouden aan bevoegd personeel en moet in overeenstemming met de lokale voorschriften plaatsvinden.

### Elektrische verbindingen

- Let erop dat de elektrische gegevens overeenkomen met de spanning waarop de installatie wordt aangesloten.
- Steek de stekker in het stopcontact. De installatie zal nu gedurende 10 seconden proefdraaien en is daarna klaar voor automatisch bedrijf.

## 7.3 In bedrijf stellen



### WAARSCHUWING

Zonder vloeistof mag de installatie nooit worden ingeschakeld.

De installatie is af fabriek volledig getest en afgesteld. Controleer bij de inbedrijfstelling echter of de pomp bij de juiste vloeistofniveaus in- en uitschakeld. Vul het pomphuis tot aan het uitschakelniveau met de te verpompen vloeistof (of met schoon water) via de toevoerleiding.

- 1 Controleer of de unit automatisch inschakeld.
- 2 Controleer of de unit automatisch uitschakeld, nadat het reservoir is leeggepompt.
- 3 Controleer of er geen vloeistof terugstroomt vanuit de persleiding in het reservoir.

### 7.3.1 Resetten na een storing



### WAARSCHUWING

Het opheffen van storingen is uitsluitend voorbehouden aan bevoegd personeel, nadat de oorzaak is vastgesteld.

Als de pomp overbelast is, wordt de installatie door de motorbeveiliging automatisch uitgeschakeld. Wacht tot de pomp voldoende is afgekoeld. De installatie zal daarna automatisch weer in bedrijf gaan.

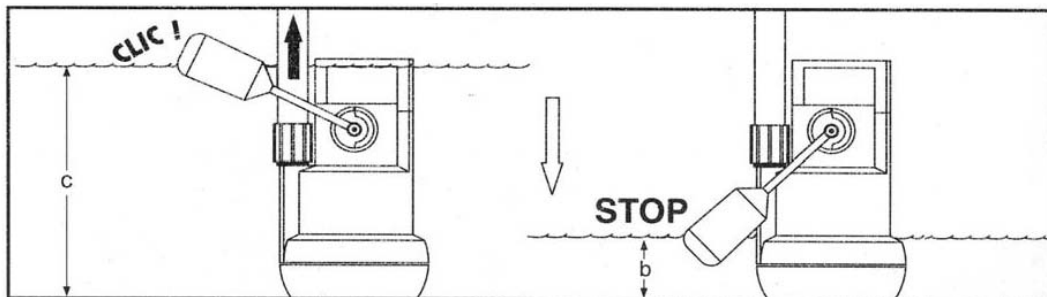
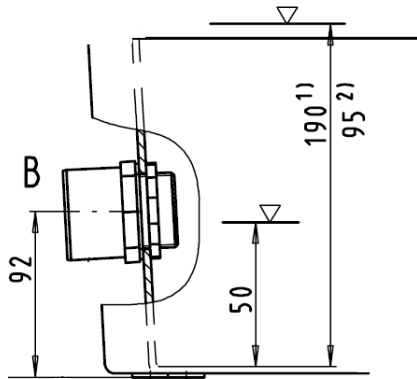
## 7.4 Installatie van de douche aansluiting

Wanneer de installatie gebruikt wordt voor bijvoorbeeld een douche die gelegen is op het zelfde niveau, kan het inschakelniveau aangepast worden. Door deze aanpassing zal het inschakelniveau van 190 (1) mm naar 95 (2) mm gaan, waardoor men een douchebak op de installatie kan aansluiten.

De installatie dient op de volgende wijze te worden aangepast.

- Boor een gat van 42 mm doorsnede op een hoogte van 92 mm van de grond. zie tek.
- monteer de doorvoer (B) met de capillaire aansluiting aan de buitenkant (40 mm inwendig, 50 mm uitwendig)
- verwijder de vlotterarm van de pomp
- monteer de vervangende vlotterarm met schuimblok volgens tekening
- test het in en uitschakelen van de pomp.
- het in en uitschakelniveau kan worden gewijzigd zie volgend hoofdstuk

2231 1013



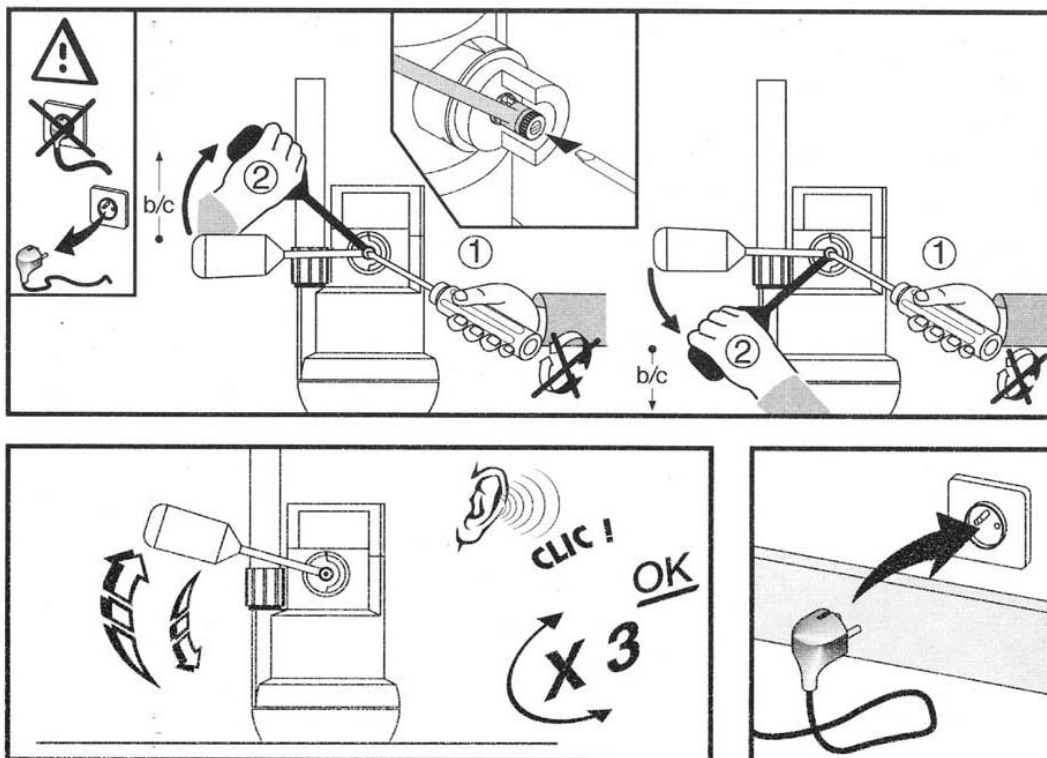
Figuur 3: aan/uit vlotter

| DVV type | b (min) [mm] | c (max) [mm] |
|----------|--------------|--------------|
| 32       | ~60          | ~210         |
| 34       | ~100         | ~250         |
| 34 WS VD | ~140         | ~290         |
| 43/44    | ~170         | ~340         |

#### 7.4.1 Instelling van het schakelniveau DVV 3 & 4

Het door de fabriek ingestelde schakelniveau (inschakelpunt) kan via de schakelschijf C gewijzigd worden.

- de werking van de pomp controleren voordat deze aan het net wordt aangesloten. De vlotter hierbij meerdere keren op en neer bewegen. Bij de in- en uitschakeling dient men een lichte klik te horen
- pomp weer op het net aansluiten



**OPMERKING**

Met de meegeleverde blokkeerschijf, kan men de pomp continue laten draaien. Plaats deze schijf op de plaats van de vlotterarm. De pomp kan nu met een externe besturing worden toegepast.

# 8 Bediening

## 8.1 Bediening

De installatie wordt automatisch bediend. Het is echter ook mogelijk om de installatie handmatig te bedienen. Gebruik daarvoor de schakelaar die zich in de stekker van de installatie bevindt.

| Schakelaar   | Functie                                |
|--------------|--|
| Niet bediend | Installatie op automatische bediening. |
| Bediend      | Installatie op handbediening.          |

## 9 Onderhoud

### 9.1 Inleiding



#### WAARSCHUWING

Houd rekening met de algemene veiligheidsmaatregelen voor installatie, onderhoud en reparatie.

Regelmatig onderhoud bevordert een blijvend goede werking van de installatie. Duijvelaar Pompen beschikt over een eigen onderhoudsdienst met gespecialiseerde monteurs. Een concept onderhoudscontract is op aanvraag beschikbaar.

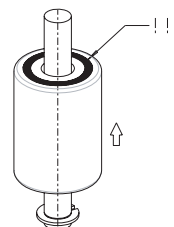
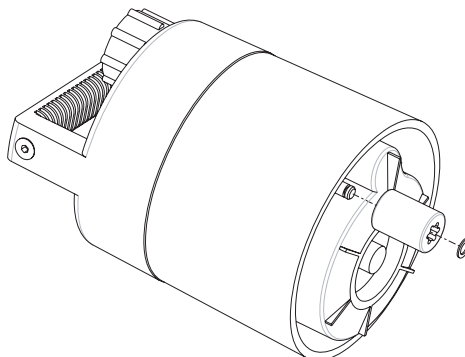
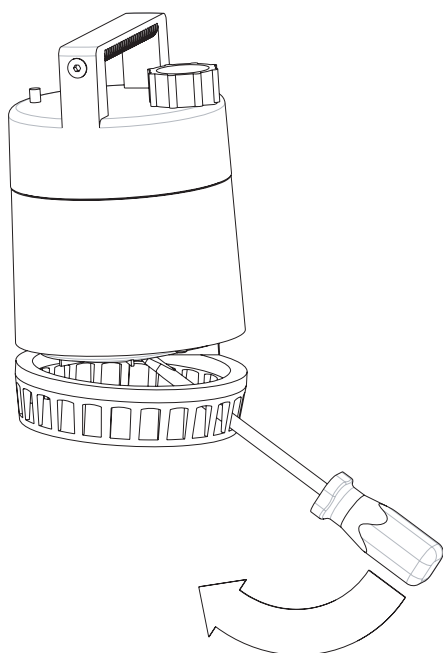
### 9.2 Vlotter reinigen



#### OPMERKING

Alleen van toepassing voor installaties met pomptype KN.

Handel als volgt om de vlotter te reinigen:



- 1 Verwijder de zuigkorf (zie tek).
- 2 Verwijder de vlotter (zie tek).
- 3 Reinig de geleider en de vlotter met een krachtige waterstraal.
- 4 Plaats de vlotter op de juiste manier terug, magneet gedeelte eerst.
- 5 Monteer de vlotter begrenzing.
- 6 Druk de zuigkorf stevig terug op zijn plek.

### 9.3 Langdurig buiten bedrijf stellen

Draai de waaier elke drie maanden. Dit voorkomt verkleaving van de afdichtingen.

Bescherm de installatie tegen bevriezing bij dreigend vorstgevaar. Neem daartoe onderstaande maatregelen:

1. Sluit alle pompafsluiters.
2. Open de aftapkraan en tap de installatie af.
3. Verwijder alle pluggen van de installatie.

# 10 Storingen

## 10.1 Storingstabel



**WAARSCHUWING**  
 Houd rekening met de algemene veiligheidsmaatregelen voor installatie, onderhoud en reparatie.

| Probleem   | Mogelijke oorzaak  | Mogelijke oplossing  | Controlepunten  |
|--|--|--|---|
| De pomp start niet.                                | Geen spanning op de aansluitklemmen.                         | Controleer de stroomvoorziening.                                     | <ul style="list-style-type: none"> <li>• Stroomkring.</li> <li>• Hoofdschakelaar.</li> <li>• Zekeringen.</li> </ul> |
|  |  | Controleer de motorbeveiliging.                                      | <ul style="list-style-type: none"> <li>• Aardlekschakelaar.</li> <li>• Beveiligingsrelais.</li> </ul>               |
|  | Pomp door thermostoekering uitgeschakeld.                    | Hef wrijving of blokkering op.                                       |   |
|  | Temperatuur van de vloeistof is te hoog.                     |  | Temperatuurgrens.   |
|  | Pomp is geblokkeerd.   | Reinig het wervelrad of de behuizing.                                |   |
|  | Motor is defect.   | Controleer de motor.   |   |
|  |  | Vervang de motor.  |   |
|  | Storing bij interne vlotter of vlotterschakelaar.            | Reinig de vlotter of vlotterschakelaar en maak het systeem gangbaar. |   |
| Verwissel defecte vlotter of vlotterschakelaar.    |  |  |   |
| Condensator of wikkeling is defect.                | Vervang de pomp.   |  |   |
| De motor functioneert, maar de pomp werkt niet.    | Pomp of persleiding is verstopt.                             | Reinig de pomp of de persleiding.                                    |   |
|  | Afsluiter in persleiding is niet of niet ver genoeg geopend. | Open de afsluiter.   |   |
|  | Lucht in de persleiding of in de pomp.                       | Ontlucht de persleiding of pomp.                                     |   |
| De pomp levert te weinig.                          | Wervelrad is vuil of versleten.                              | Reinig of verwissel het wervelrad.                                   |   |
|  | Persleiding is verstopt.                                     | Reinig de persleiding.   |   |
|  | Opvoerhoogte of drukverlies in de leiding is te groot.       | Gebruik leidingen met een grotere diameter.                          |   |
|  |  | Gebruik een pomp met grotere opvoerhoogte.                           |   |
| De viscositeit of de soortelijke massa is te hoog. | Neem contact op met Duijvelaar Pompen.                       |  |   |

| <b>Probleem</b>     | <b>Mogelijke oorzaak</b>                     | <b>Mogelijke oplossing</b>  | <b>Controlepunten</b> |
|---------------------|--|---|-----------------------|
| De pomp stopt niet. | Storing in de niveauregeling.                | Reinig de vlotter of vlotter-schakelaar en maak het systeem gangbaar. |                       |
|                     |  | Verwissel defecte vlotter of vlotterschakelaar.                       |                       |
| Alarmsignaal.       | Te grote hoeveelheid te verpompen vloeistof. | Reduceer de toevoer.  |                       |
|                     |  | Gebruik een pomp met een grotere capaciteit                           |                       |
|                     | Vlotterstoring.                              | Reinig de vlotter of vlotter-schakelaar en maak het systeem gangbaar. |                       |
|                     | Pomp geblokkeerd.                            | Reinig de behuizing en het wervelrad.                                 |                       |
|                     | Motor defect.                                | Vervang de pomp.  |                       |
|                     | Persleiding verstopt.                        | Reinig de persleiding.  |                       |

# 11 Bijlagen

## 11.1 Technische gegevens

Tabel 7: Technische gegevens Vuilwater-Unit VUN1

| Item                           | Waarde  |           |
|--------------------------------|---|-----------|
| Pomptype                       | KN 2-1 WSA  | DVV 32 WS |
| Vermogen [kW]                  | 0,21  | 0,15      |
| Spanning [V]                   | 1 x 230   | 1 x 230   |
| Stroom [A]                     | 2,1   | 1,4       |
| Toerental [min <sup>-1</sup> ] | 2850  | 2850      |
| Reservoir inhoud [l]           | 58  |           |
| Elektromotor                   | IP68 / 1 fase / 230 V / 50 Hz   |           |
| Persaansluiting                | 3/4 binnendraad   |           |
| Diversen                       | <ul style="list-style-type: none"><li>• Aftap</li><li>• Stekker met hoogwater alarmmelding en handbediening</li><li>• Pomp met geïntegreerde keerklep</li><li>• Pomp met geïntegreerde niveauregeling</li></ul> |           |

## 11.2 Conformiteitsverklaring (IIA)

fabrieksverklaring (2.1) volgens NEN-EN-10204

Ondergetekende:  
Duijvelaar Pompen  
Kalkovenweg 13

2401 LJ Alphen aan den Rijn, Nederland

Tel: (+31)(0)-172-48 83 88

Fax: (+31)(0)-172-46 89 67

Verklaart als fabrikant geheel onder zijn eigen verantwoordelijkheid, dat de producten:

Product: Vuilwater-Units  
Type: Vuilwater-Unit VUN1

waarop deze verklaring betrekking heeft, in overeenstemming is met de volgende normen:

NEN-EN-809, NEN-EN-ISO 12100-1  
NEN-EN-IEC-61000-6-1/3, NEN-EN-IEC-61000-3-2  
NEN-EN-1010 en NEN-EN 60204-1

volgens de bepalingen van:

Machinerichtlijn 2006/42/EG  
EMC richtlijn 2004/108/EG  
Laagspanningsrichtlijn 2006/95/EG

Als de installatie wordt gebruikt als een op zichzelf staand product dan valt zij onder deze conformiteitsverklaring.

Als de installatie in een apparaat wordt ingebouwd, of samen met andere apparatuur wordt geassembleerd in bepaalde systemen, dan dient zij niet in gebruik genomen te worden voordat er van de betreffende apparatuur een verklaring is afgegeven dat zij in overeenstemming is met bovengenoemde normen.



Alphen aan den Rijn,  
22-03-2010

Verantwoordelijke:  
W. Ouwehand, technisch directeur

---

## **duijvelaar pompen**

**duijvelaar pompen**  
Postbus 28  
2400 AA Alphen aan de Rijn

**t** (0172) 48 83 88  
**f** (0172) 46 89 20

[dp@dp.nl](mailto:dp@dp.nl)  
[www.dp.nl](http://www.dp.nl)

03/2011

BE00000246-A

Vertaalde gebruiksaanwijzing  
Kan zonder voorafgaand bericht worden gewijzigd

